

MAGNUM MRC

Розумний Wi-Fi термостат для систем електричного обігріву.

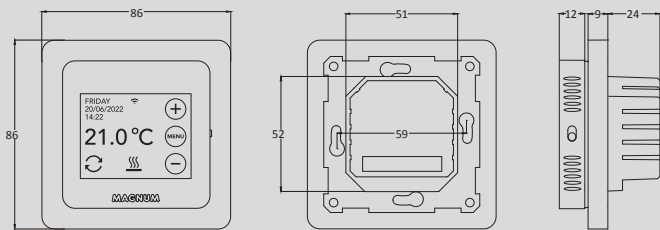


1. Вступ

Уважно прочитайте цей посібник та зберігайте його разом з іншими гарантійними документами. Підключення повинно здійснюватися кваліфікованим спеціалістом відповідно до місцевих норм. Перш ніж встановлювати або розбирати термостат, завжди вимикайте електроенергію в шафі лічильника. Термостат MRC може бути встановлений в одній коробці для глибокого монтажу глибиною 50 мм відповідно до стандартних форматів DIN.

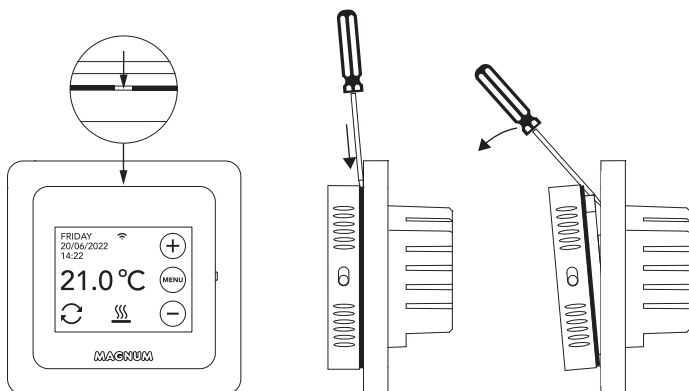
2. Технічні дані

| | |
|-----------------|--|
| Живлення | 230В - 50/60 Гц |
| Макс. навантаж. | 16 А / 230В |
| Темп. діапазон | +5/+40°C |
| Захист | IP21 |
| Колір | полярний білий (RAL 9010) |
| Датчик | вкл. датчик підлоги і вбудований повітря |
| Гарантія | 2 роки |
| Сертифікація | FI / CE |
| Виробник | MAGNUM Heating Group B.V.(Нідерланди) |

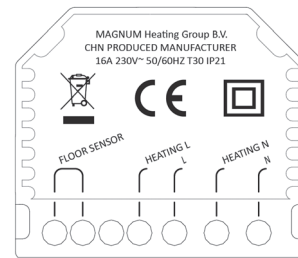


3. Розбирання/Збирання

Переконайтесь, що живлення вимкнено. Вийміть дисплей, обережно вставивши невелику викрутку з плоским лезом у верхнє поглиблення чорної піни (між корпусом дисплея та рамою кришки). Після цього корпус дисплея можна звільнити рухом важеля. Для цього потрібна певна сила.



4. Інструкція з підключення



FLOOR SENSOR Датчик підлоги
HEATING L * З'єднувальний провід нагрівального кабеля
 L Живлення (Фаза)
HEATING N * З'єднувальний провід нагрівального кабеля
 N Живлення (Нуль)

* При підключенні нагрівального кабеля полярність N або L не важлива.

ЗАЗЕМЛЕННЯ: Заземлення нагрівального кабеля і джерела живлення виконайте поза термостатом з використанням клемного блоку, який йде в комплекті.

Встановіть терморегулятор і закріпіть його в монтажній коробці за допомогою двох гвинтів. Встановіть рамку та корпус дисплея назад на місце і натисніть на неї, щоб не було місця між корпусом дисплея та рамкою.

5. Запуск

Переконайтесь, що перемикач увімкнення/вимкнення на правій стороні термостата знаходиться у правильному положенні. Після підключення до електромережі з'являється меню запуску:

- Мова > Рік > Місяць > День > Час
- Автоматичний літній / зимовий час
- Тип підлоги: Дерево / Інше (плитка для підлоги)
- Тип датчика: 12кОм в комплекті, що поставляється
- Темп. реєстрація: Кімната або підлога
- Бажана комфортна температура
- Огляд попередньо запрограмованих періодів
- Повільний запуск (лише для нещодавно встановлених підлог)
- Налаштування Wi-Fi (див. Пункт 7)

6. Керування

Ви можете легко керувати термостатом через сенсорний екран. Структура меню структурована таким чином:

МЕНЮ

- ВИБІР РЕЖИМУ (ДИВ. ПУНКТ 6.1)
 - АВТОМАТИЧНИЙ РЕЖИМ
 - РУЧНИЙ РЕЖИМ
 - ВІДПУСКА
 - ЗАХИСТ ВІД ЗАМЕРЗАННЯ
 - ПОВІЛЬНИЙ СТАРТ
- ПРОГРАМУВАННЯ (ДИВ. ПУНКТ 6.2)
- СПОЖИВАННЯ (ДИВ. ПУНКТ 6.3)
- НАЛАШТУВАННЯ
 - ДАТА І ЧАС
 - МОВА
 - КОМФОРТНА ТЕМПЕРАТУРА
 - ВСТАНОВЛЕННЯ WI-FI (ПУНКТ 7)
 - ДИСПЛЕЙ
 - КОЛЬОРОВА ТЕМА
 - ЯСКРАВИСТЬ
 - ЗАТРИМКА ПІДСВІЧУВАННЯ (СОН)
 - НІЧНИЙ ЕКРАН

6.1 Пояснення символів і функцій



Автоматичний режим

Термостат дотримується заданої програми.



Ручний режим

Термостат керується вручну.



Режим відпустки

Термостат знову слідкує за програмою після встановлення кількості днів.



Режим захисту від замерзання

Термостат підтримує температуру як мінімум 7 градусів.



Режим повільного старту

Температура піднімається протягом 20 днів для запобігання руйнування стяжки.



Тимчасовий режим

Тимчасово переривається вручну. Знову слідкує за програмою в наступний момент перемикання.



Нагрівання

Система нагрівається.



Визначення відчиненого вікна

Виявляє швидке падіння температури. Зупиняється, коли температура стабільна.



Сила сигналу Wi-Fi



Захист від дітей

Тримайте ⊖ 5сек. щоб активувати.

Тримайте ⊕ 5сек. щоб деактивувати.

6.2 Програмування

МЕНЮ > ПРОГРАМУВАННЯ

> Поточний огляд програми

> Перезаписати програму? (Так / Ні)

> Виберіть кількість періодів (1,2 або 3 на день)

> Виберіть (кілька) днів



не встановлено



вибрано



вже встановлено

> Налаштування періодів та комфортної температури

> Повторіть інші дні.

> Після підтвердження термостат буде слідувати цій програмі в режимі АВТОМАТИЧНИЙ РЕЖИМ.

6.3 Споживання

Середнє споживання електроенергії можна розрахувати як відсоток. Термостат повинен бути ввімкненим щонайменше 1 місяць. Для розрахунку середнього споживання на день ви можете використовувати такий розрахунок: % x встановлена потужність x 24.

Приклад:

Встановлена потужність - 300 Вт, а споживання - 20%:

20% x 300 Вт = 60 Вт витрата на годину.

60 Вт x 24 години = 1.440 Вт споживання на добу.

6.4 Захист від дітей

Тримайте ⊖ 5 сек. щоб активувати.

Тримайте ⊕ 5 сек. щоб деактивувати.

6.5 Розширені налаштування

ПРИМІТКА. Налаштування цього меню можуть бути відрегульовані лише за консультацією з постачальником, щоб уникнути небажаних результатів. Натисніть на 10 сек. МЕНЮ, щоб активувати його

7. Налаштування Wi-Fi

Якщо ви також хочете керувати термостатом через свій смартфон, вам потрібно підключити його до домашньої мережі. Для цього потрібно завантажити програму. Після цього до термостата можна також отримати доступ через вашу мобільну мережу.

КРОК 1:

Відскануйте QR-код за допомогою смартфона або знайдіть MAGNUM MRC в Apple App Store або Google Play Store. Завантажте програму та запустіть її. Потім створіть обліковий запис і завершіть процес



КРОК 2:

На термостаті:

МЕНЮ > НАЛАШТУВАННЯ > НАЛАШТУВАННЯ Wi-Fi > СТАНДАРТНИЙ РЕЖИМ.

Символ Wi-Fi швидко блимає.

КРОК 3:

- Відкрийте додаток на смартфоні
- Виберіть "Додати пристрій"
- Виберіть у меню терморегулятор MRC
- Натисніть «підключити»
- Виберіть правильну мережу Wi-Fi (не працює в мережах Wi-Fi 5 ГГц)
- Введіть пароль і підтвердіть

Термостат тепер підключиться до мережі Wi-Fi. Це займе до 1хв.

6.1 Альтернативний метод (Точка доступу)

Якщо вищевказаний метод не працює, то Точка доступу є альтернативним способом (Не працює в мережах Wi-Fi 5 ГГц):

КРОК 1:

Смартфон: Bluetooth увімкнено.

КРОК 2:

Термостат: МЕНЮ > НАЛАШТУВАННЯ > НАЛАШТУВАННЯ Wi-Fi > РЕЖИМ AP.

Тепер термостат створює точку доступу.

КРОК 3:

Смартфон: тепер підключіться до цієї точки доступу за допомогою налаштувань Wi-Fi вашого смартфона або планшета. Потім термостат здійснить підключення до вашої домашньої мережі.

8. Google Assistant або Amazon Alexa



За допомогою гучномовця, який підтримує Google або Amazon, ви можете встановити температуру термостата вищою або нижчою або запитати, яка поточна температура. Це можна зробити для кожного термостата, доданого в програму.

Підключення до Google Assistant або Amazon Alexa пояснюється в додатку. У додатку перейдіть у свій «Профіль», виберіть «Додаткові послуги» меню та виконайте кроки. Вам також буде запропоновано встановити навик обслуговування:

Google: MAGNUM thermostat

Amazon: MAGNUM MRC